

Huys Egmont

Plan voor een interactief meubel in de tentoonstellingsruimte



Februari 2022



Inhoudsopgave

Introductie

Huys Egmont

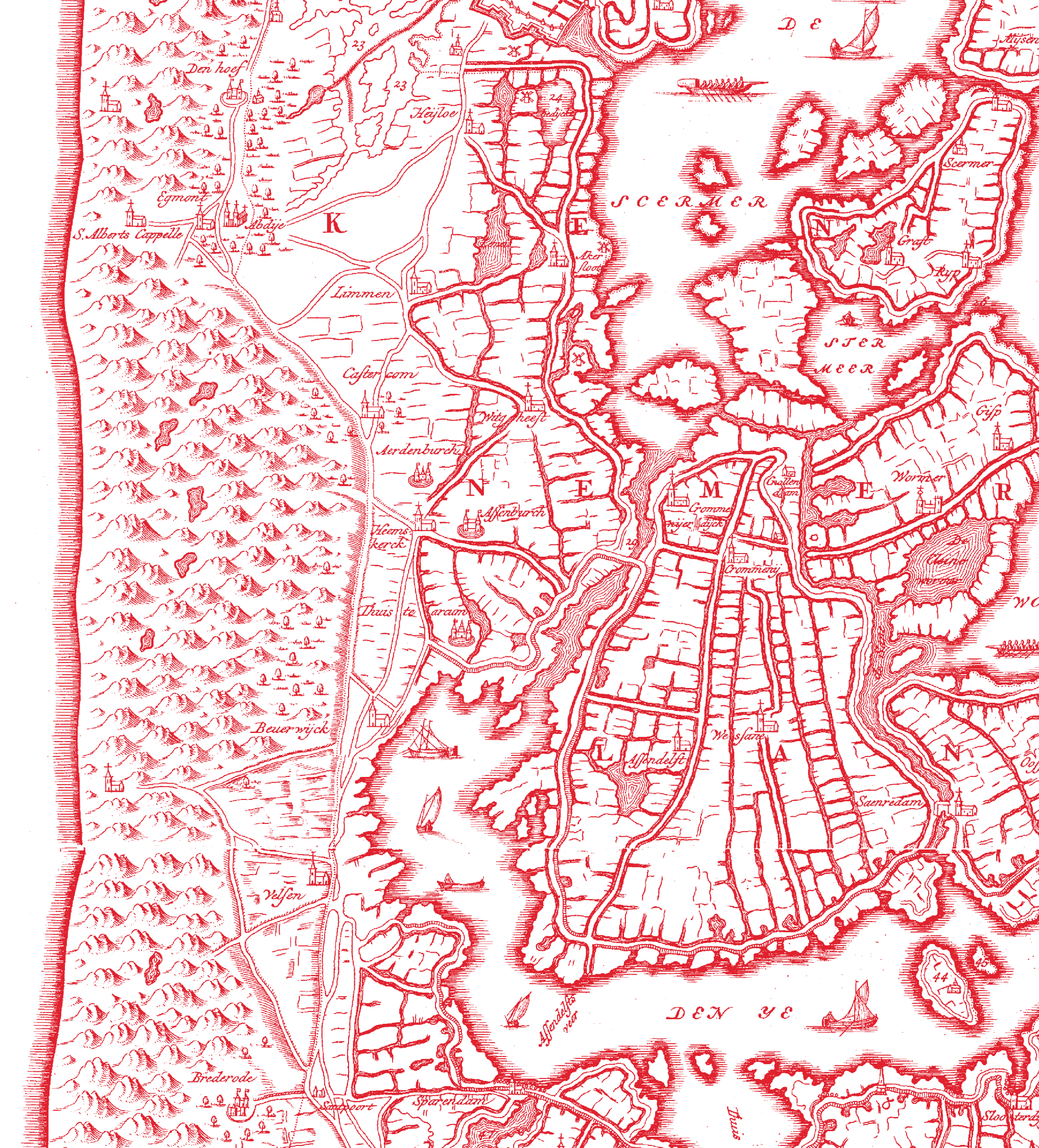
Het Interactieve Meubel

Het Oer-IJ

Kastelen ter Verdediging

Kostenraming Realisatie

Colofon





Introductie

Er wordt door Stichting Historisch Egmond en Stichting Huys Egmont momenteel gewerkt aan een nieuw Bezoekerscentrum Huys Egmont. In dit nieuwe bezoekerscentrum zal een expositie komen over de Abdij en het kasteel. Naast deze tentoonstelling is er ook ruimte om de ruimere context van de 'kasteleentijd', de Late Middeleeuwen, weer te geven. Samen met Huys Egmont werkt Stichting Oer-IJ aan de verbeelding van deze tijdsperiode uit de landschapsgeschiedenis van het Oer-IJ gebied.

De Late Middeleeuwen (1050 - 1500) was de tijd van de kastelen in Kennemerland en het Oer-IJ gebied. Op tal van plekken bouwden landheren hun versterkte woonburchten om daarmee hun gezag over de omgeving te kunnen uitoefenen. Kastelen vormen dan ook het icoon van deze tijdsperiode. Veel kastelen zijn in de loop van de tijd verdwenen. In Egmond aan den Hoef liggen duidelijk zichtbaar de fundamenten van het vroegere Kasteel Egmond.

Huys Egmont voldoet in ruimtelijke mate aan de wens voor aansluiting op wandel- en fietsroutes. Slot Egmont is startpunt voor wandelroutes van het Wandelnetwerk Noord-Holland en is tevens een punt in de drie historische Monikken pad routes. Ook is er een knooppunt van Landelijke Fietsroutes. Tenslotte is er een afmeerplek voor kano's en boten, met mooie vaarmogelijkheden naar Egmond-Binnen (abdij), Alkmaar en Heiloo.



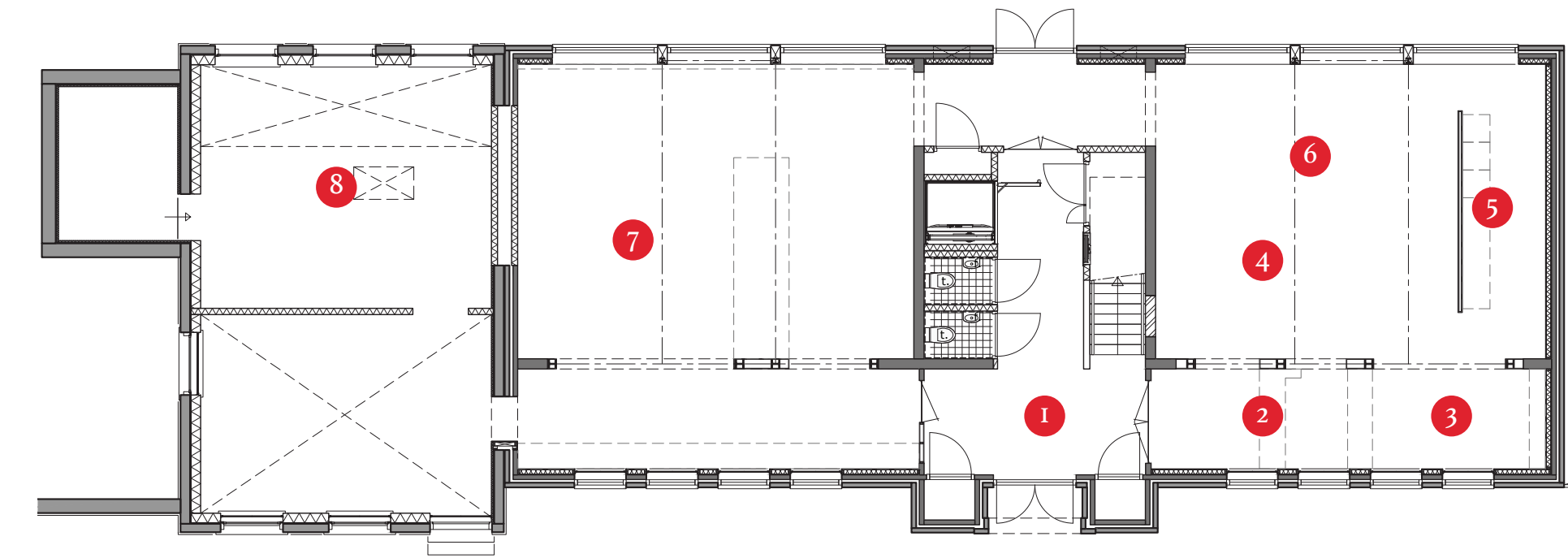
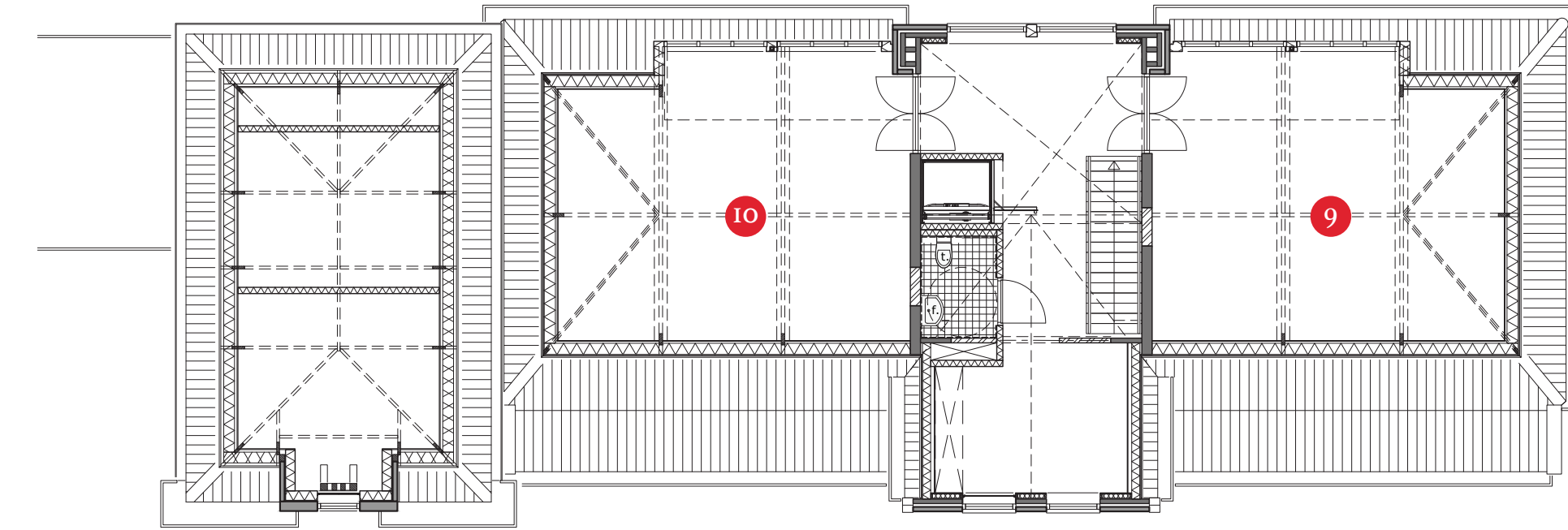


Huys Egmont

Huys Egmont is een bezoekerscentrum tegenover het Slot op Den Hoef in Egmond aan den Hoef. Het voormalige schoolgebouw en raadhuis zijn gerenoveerd en huisvesten nu Stichting Historisch Egmond, Bibliotheek Kennemerwaard en de VVV.

Daarnaast is er een vaste en wisselende tentoonstelling over de abdij, het slot en haar bewoners. Je kan hier kennismaken met het ridderleven, de tijdlijn van het kasteel, maar ook genieten van de historische groenten- en kruidentuin.

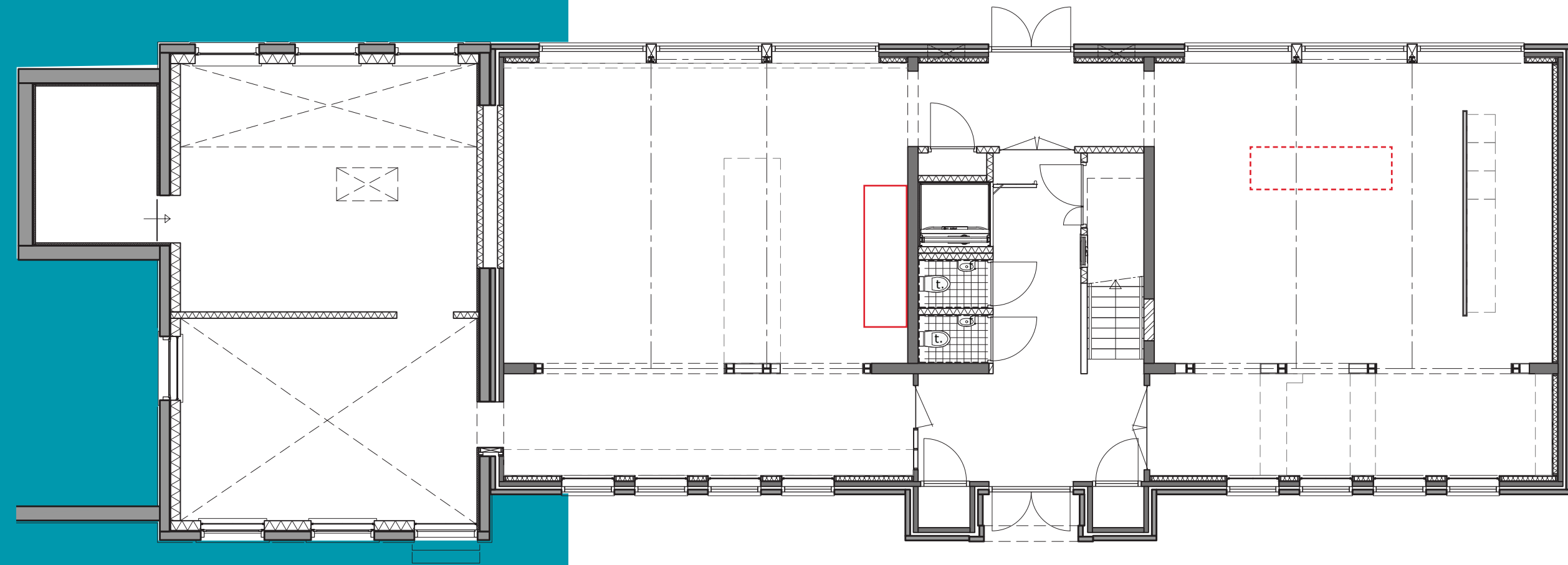
Huys Egmont is een centraal gelegen plek voor mensen die willen genieten van het Slotkwartier, de duinen, het bos en de rijke historie.



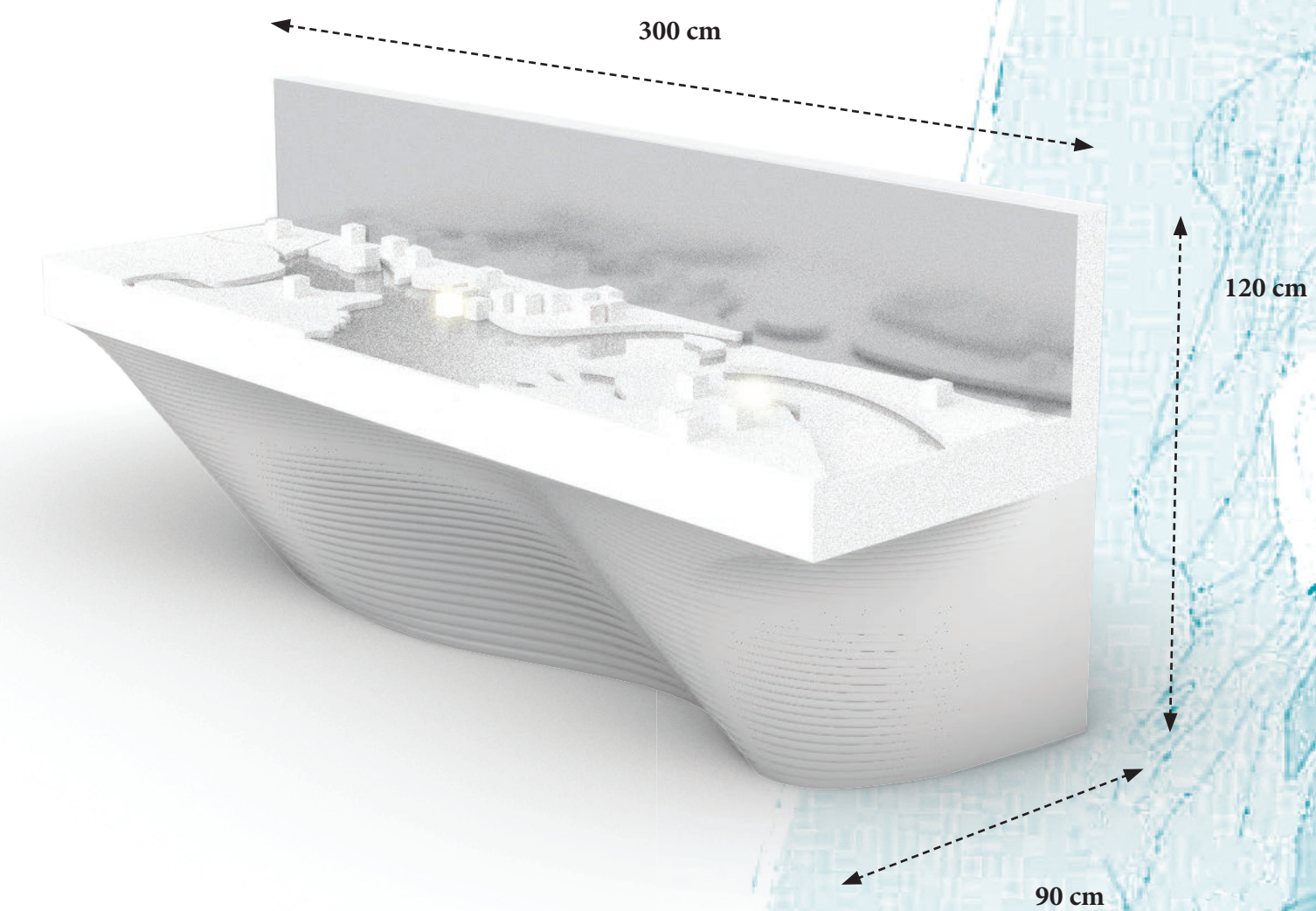
- | | |
|----------------|---------------------------|
| 1. entree | 6. leestafel |
| 2. balie | 7. vaste tentoonstelling |
| 3. bibliotheek | 8. wissel tentoonstelling |
| 4. winkel | 9. vergaderruimte |
| 5. pantry | 10. presentatieruimte |

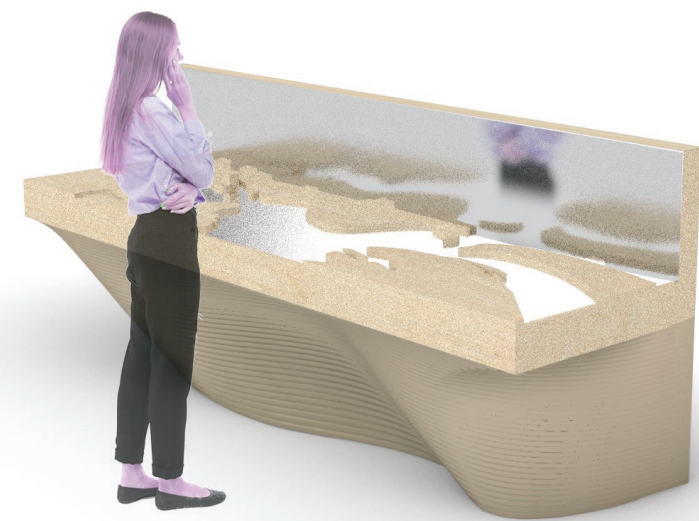
Het Interactieve Meubel

Het verrijdbare meubel bestaat uit een achterwand met confrontatiespiegel en geïntegreerde schermen, een tafel met het Oer-IJ als landschap uitgesneden en daaronder geïntegreerde schermen en de kastelen als kleine modellen op het landschap geplaatst. De onderzijde van de tafel is als een sediment vormgegeven, zoals het landschap met de tijd zijn veranderingen heeft ondergaan. Wanneer het meubel los in de ruimte wordt gezet, kan de achterzijde grafisch worden meegenomen in het verhaal.

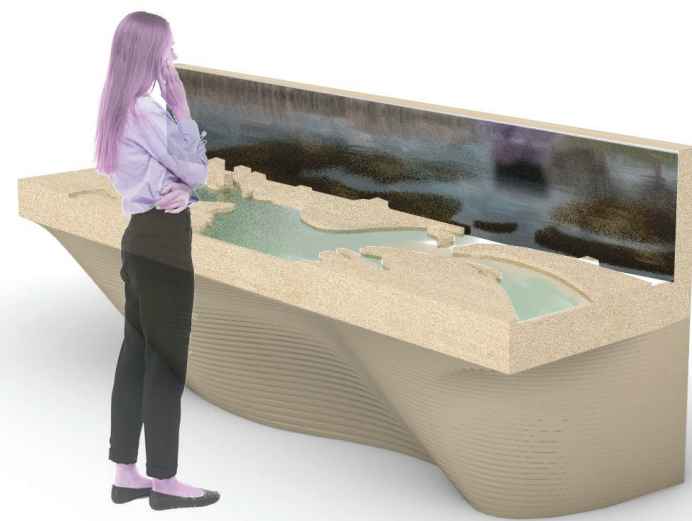


De plaatsing van het meubel kan in de tentoonstellingsruimte, zoals aangegeven in rood, maar zou ook op andere locaties kunnen.

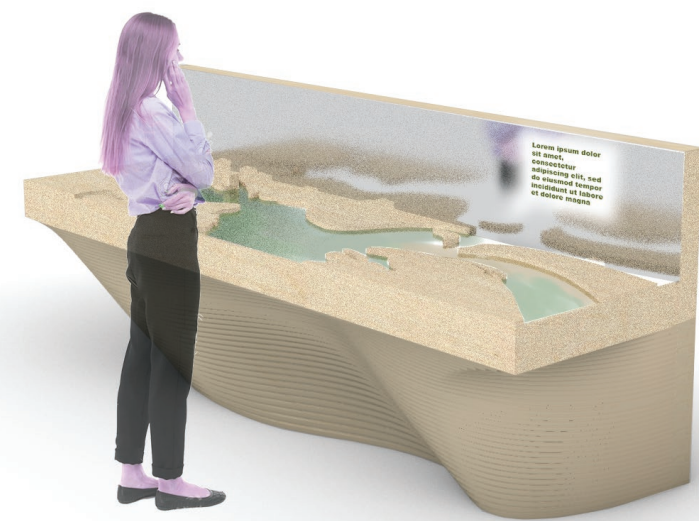




Wanneer de maquette nog niet geactiveerd is, ziet de bezoeker het landschap met daarin uitgesneden het contour van het Oer-IJ, spiegelen als water. Op het landschap worden de huidige plaatsen door middel van verlichte cirkels en namen aangegeven. Door middel van een sensor waar de bezoeker zijn hand op kan leggen, start de introductie over het Oer-IJ.



Het verhaal van het Oer-IJ start in en in de uitsnede van het Oer-IJ begint een animatie met het veranderende landschap als kaart. Dit verhaal wordt door middel van landschapsbeelden en tekstjes op het verticale beeldscherm toegelicht, samen met een tijdlijn.



De bezoeker wordt na de Oer-IJ introductie uitgenodigd meer te weten te komen over de kastelen die er ooit stonden. Met een kasteel als pion kan de bezoeker deze plaatsen op een van de verlichte locaties. Dan verschijnt er info over het kasteel op de achterwand, terwijl het landschap zich transformeert naar de periode dat het kasteel bewoond werd.



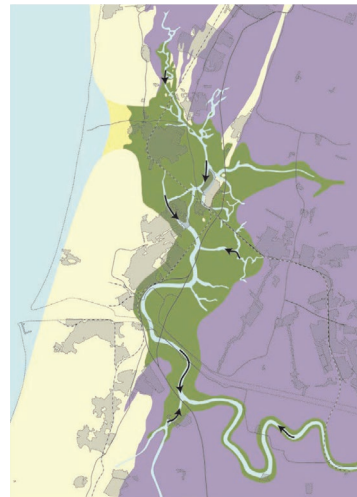
Het meubel zal van multiplex worden vervaardigd, waarbij de speklagen als sedimentlagen te zien zijn aan de zijkanten.



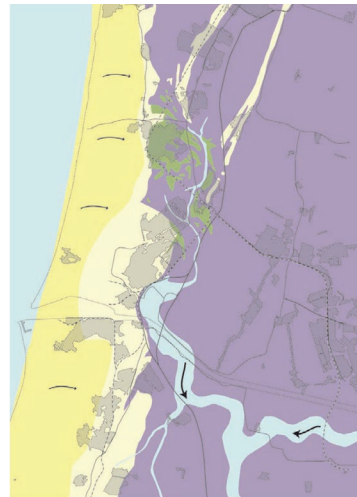
Voorhistorie
2800 - 250 v.Chr.



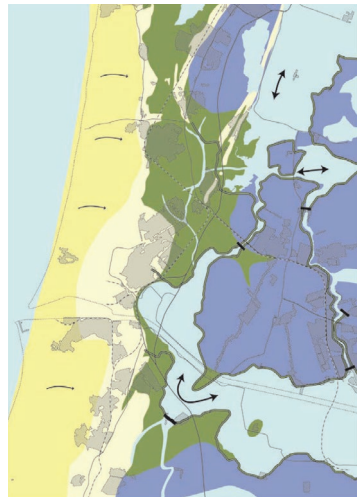
Vroege historie
250 v.Chr. - 900



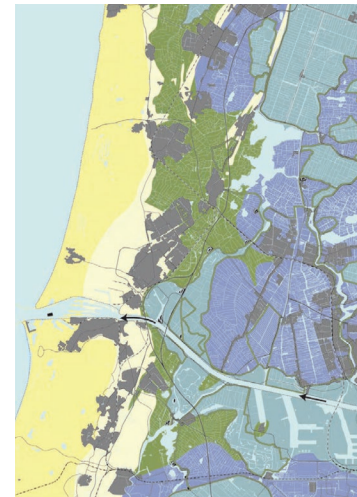
Vroege Middeleeuwen
900 - 1200



Late Middeleeuwen
1200 - 1600



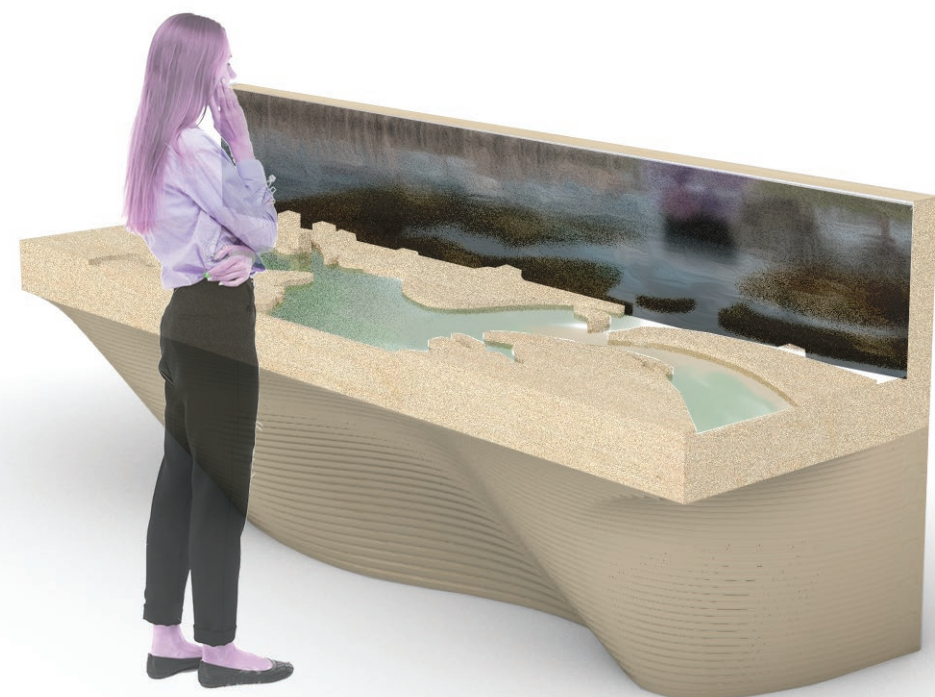
Moderne tijd
1600 - heden



De kaarten tonen de belangrijkste ontwikkelingsfasen van het Oer-IJ gebied. In de Late Middeleeuwen was het Oer-IJ het grootste in omvang. Daarna startte de droogmaking van de vele meren, die zo kenmerkend waren voor dit deel van Noord-Holland in de Late Middeleeuwen.

In het tentoonstellingsmeubel wordt er aandacht besteed aan het veranderend landschap van het Oer-IJ door de eeuwen heen.

De kaarten met de ontwikkelingsfasen zijn gemaakt door Bureau VISTA en komen uit het rapport *Zicht op het Oer-IJ* uit 2015



Het Oer-IJ

De Stichting Oer-IJ wil meer aandacht voor de ontstaans- en bewoningsgeschiedenis van het buitengebied in de driehoek Zaanstad, Velsen, Alkmaar. Hier stroomde tot aan het begin van de jaartelling het Oer-IJ, een zijtak van de Rijn die bij Castricum in zee uitmondde. Voor wie dat weet, is daar in het landschap van vandaag nog veel van terug te zien.

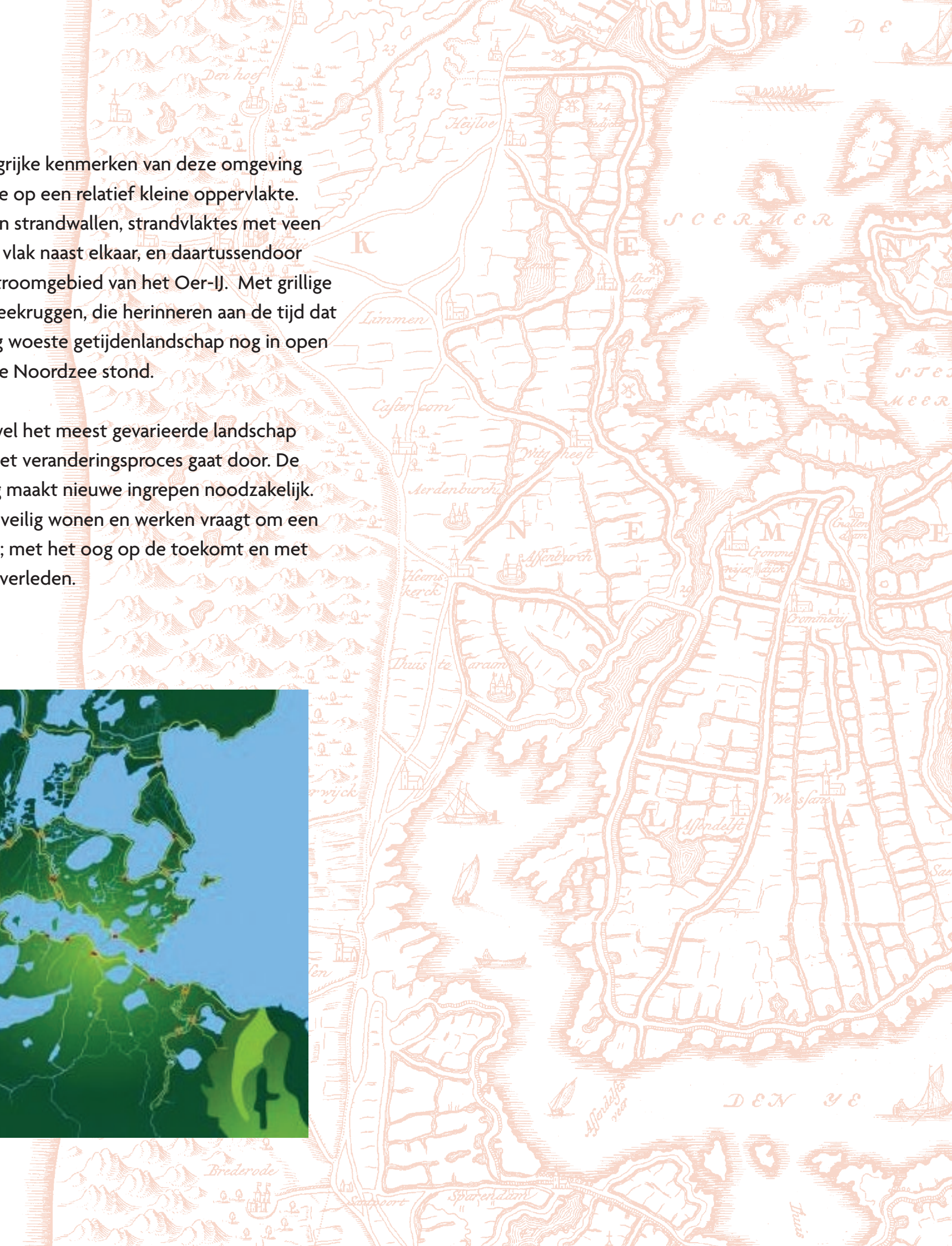
Die tastbare geschiedenis is kwetsbaar, maar heeft ook kwaliteiten die nieuwe kansen bieden. Dan gaat het niet alleen over het behoud van cultuur historisch erfgoed, maar ook om duurzaam toerisme en natuurontwikkeling/waterbeheer als onderdeel van maatregelen tegen de klimaatverandering. Allemaal onderwerpen die op de permanente expositie in de houtloods aandacht krijgen.

In het Oer-IJ gebied wordt al zo'n 5000 jaar gewoond. Zo gauw stukken land droogvielen vestigden zich er de eerste bewoners. De aanwezigheid van water is allesbepalend geweest voor de veranderingen en het aanzien van het landschap hier. Altijd was water een bedreiging.

Met het graven van sloten, het aanleggen van dijken en het gebruik van molens werd dit gevaar bezworen. Water werd ook ingezet als bondgenoot. Met inundatie, het bewust onder water zetten van land, als onderdeel van een militaire verdedigingsmethode.

Een van de belangrijke kenmerken van deze omgeving is de grote variatie op een relatief kleine oppervlakte. Zandige duinen en strandwallen, strandvlaktes met veen en klei in polders vlak naast elkaar, en daartussendoor het voormalige stroomgebied van het Oer-IJ. Met grillige waterlopen en kreekkruggen, die herinneren aan de tijd dat dit van oorsprong woeste getijdenlandschap nog in open verbinding met de Noordzee stond.

Dit is misschien wel het meest gevarieerde landschap van Nederland. Het veranderingsproces gaat door. De zeespiegelstijging maakt nieuwe ingrepen noodzakelijk. De behoefte aan veilig wonen en werken vraagt om een doordacht beleid; met het oog op de toekomst en met respect voor het verleden.





Deze kaart uit 1350 toont de ligging van de kastelen in het Oer-IJ gebied (rode stippen). Zij bevonden zich alle in het strandwal- en binnenduinrandgebied, behalve het kasteel van Assendelft (A).



De Slag van Vronen in 1297, geschilderd in 1856 door Rochussen; de laatste strijd tussen de Westfriezen en Hollanders, waarbij veel Westfriezen door extreem geweld omkwamen.



Kastelen ter Verdediging

Het noordelijke deel van het graafschap Holland, West-Friesland, begon zich in de loop van de Middeleeuwen steeds zelfstandiger te ontwikkelen. Vanaf 1132 braken er zelfs gevechten uit tussen de Westfriezen en de Hollanders.

Vanwege de telkens terugkerende vijandelijkheden namen de graven van Holland al in de 12de eeuw maatregelen om het grondgebied van Kennemerland tegen invallen van de Westfriezen te beschermen. Ze bouwden defensieve kastelen, die ook een rol speelden als uitvalsbases bij militaire acties en van belang waren als bestuurscentra en symbolen van grafelijke macht.

Behalve de defensieve kastelen in Kennemerland, liet graaf Floris V een aantal kastelen bouwen in Westfries gebied om zijn macht verder uit te bouwen. Strategische posities en oude grafelijke rechten op domeingrond, zoals in Medemblik, waren daarbij doorslaggevend. Vanuit deze kastelen, die buiten het Oer-IJ gebied lagen, vonden militaire expedities plaats.



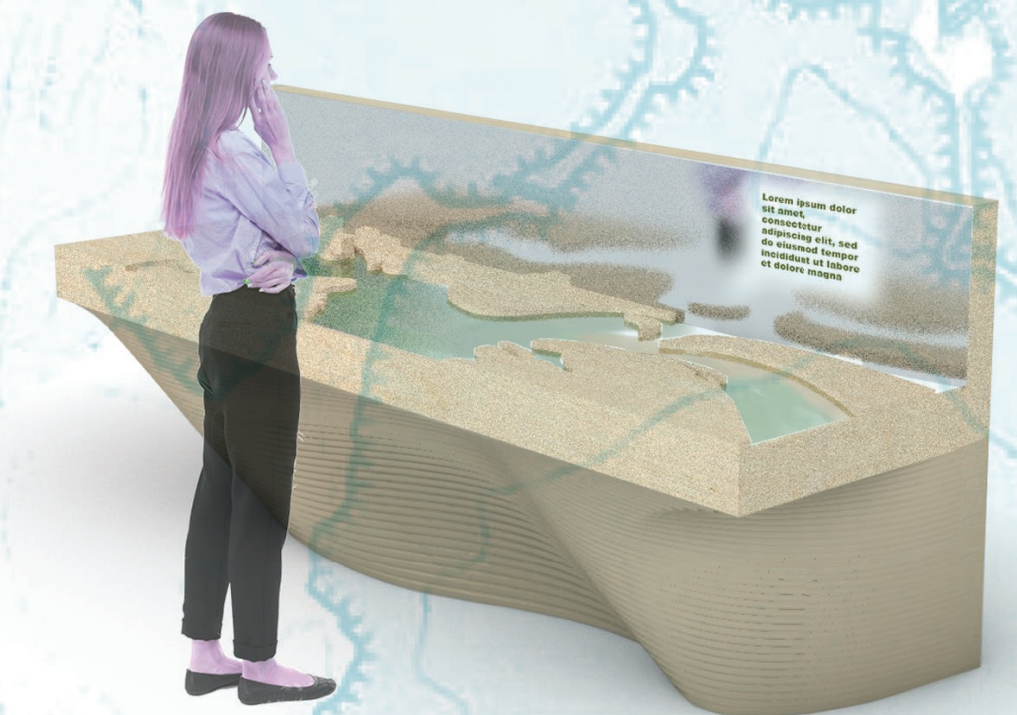
Kasteel Egmond/Slot op den Hoef in 1638

In het Oer-IJ gebied werden in deloop van de Middeleeuwen zo'n 35 kastelen gebouwd, van allerlei soorten en maten. De oudst bekende kastelen in deze regio waren van de Hollandse graaf.

Van de kastelen in het Oer-IJ gebied zijn er niet veel meer over. Slechts enkele bestaan nog in al dan niet verbouwde staat: Assumburg en Marquette, beide in Heemskerk. Van sommige zijn resten aanwezig in de vorm van ruïnes: Ter Kleef bij Haarlem en Brederode bij Velsen. Op enkele terreinen zijn nog grachten en funderingen te zien van het betreffende kasteel: Nieuwburg bij Alkmaar, Ter Wijk bij Beverwijk en het slot van Egmond aan den Hoef. Verder zijn er nog kastelen waarvan het terrein duidelijk aan te wijzen valt: Middelburg bij Alkmaar, Oud-Haarlem te Heemskerk, Kronenburg en het Blokhuis te Castricum. De andere kastelen zijn doorgaans volledig verdwenen.



Kasteel Kronenburg in Castricum in 1730, getekend door Rademaker



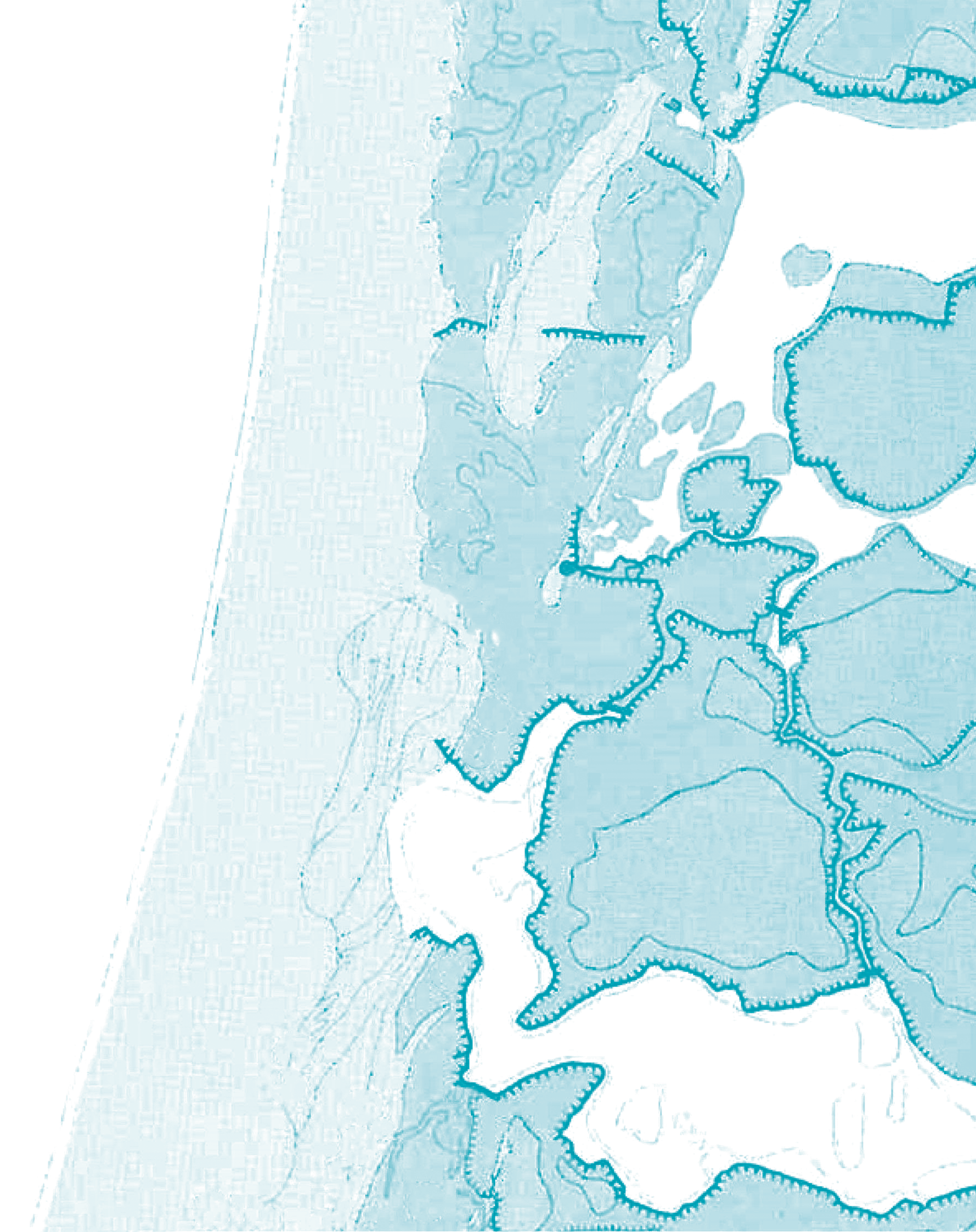
Kostenraming Realisatie

Werkzaamheden: ontwerp / grafische vormgeving / multimedia ontwerp en animaties / print / bouw en installatie op locatie. Prijzen zijn inclusief materialen, verlichting en AV apparatuur.

De presentatie wordt turn key opgeleverd.

- Multiplex meubel bestaand uit blank gelakte multiplex lagen, CNC gefreesd	€	16.200
- Techniek AV tafel en achterwand inclusief sensoren en LED-ringen op de tafel	€	22.500
- Content Animatie gebaseerd op grafische kaarten, landschapsfilm en kastelen info	€	14.900
- Projectleiding	€	3.400
Totaal *	€	57.000

* Deze prijzen zijn een momentopname, door de huidige fluctuerende materiaalprijzen kunnen hier geen rechten aan ontleend worden.



Colofon

Dit conceptplan kon worden ontwikkeld dankzij financiële bijdragen van de provincie Noord-Holland en de Stichting Oer-IJ.

Opdrachtgever

- Stichting Oer-IJ
- Stichting Historisch Egmond
- Stichting Huys Egmont

Contact via de mail:

Ontwerp en realisatie
Tekst en Uitleg/Museummakers

Februari 2022

Tekst en Uitleg

Tekst en Uitleg bedenkt, ontwerpt en maakt tentoonstellingen. Het Haarlemse bureau heeft in de loop der jaren veel projecten voor musea en informatiecentra gerealiseerd. Onder andere voor het Rijksmuseum van Oudheden, Nationaal Militair Museum, Museum het Rembrandthuis, Stedelijk Museum Alkmaar, Museum Kranenburgh, Museumstoomtram Hoorn-Medemblik, Universiteitsmuseum, Bevrijdingsmuseum Zeeland en tal van kleinere regionale musea. In Noord Holland werd onlangs het totaal vernieuwde Molenmuseum als onderdeel van “de Wereld van Windmolens” aan de Zaanse Schans opgeleverd.

tekstenuitleg

ontwerpt en realiseert

MuseumMakers

De Coöperatie MuseumMakers is een collectief van museumprofessionals in allerlei disciplines: communicatie, collectiebeheer, beleidsontwikkeling, fondsenwerving, audiovisuels en animaties, tekst en natuurlijk ook conceptontwikkeling en grafisch en ruimtelijk ontwerp. Een tentoonstelling staat eigenlijk nooit op zichzelf. Er liggen altijd vragen achter over strategie en beleid over bezoekers en hoe daarmee te communiceren, over veranderende behoeftes en eisen. Met de expertise binnen de coöperatie kunnen al deze onderdelen binnen een museaal project opgepakt worden.



museummakers →



tekstenuitleg

▶ ontwerpt en realiseert



museummakers →